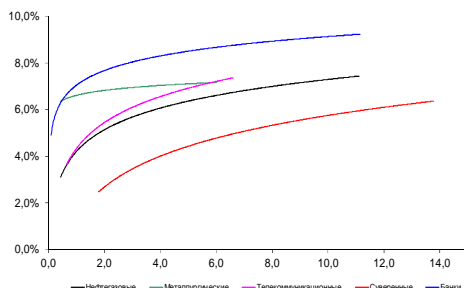
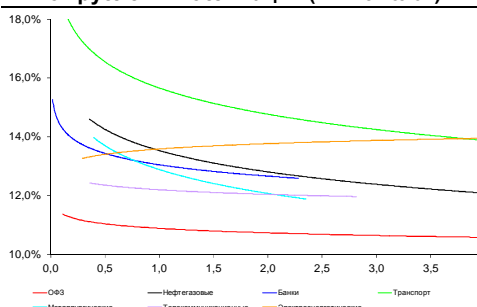


### Рынок валютных облигаций



Источник: Bloomberg

### Рынок рублевых облигаций (1-ый эшелон)



Источник: Bloomberg

### Основные индикаторы долгового рынка

	Закрытие	Изм.	Доход%
<b>Долговой рынок</b>			
10-YR UST, YTM	2,26	8б.п. ↑	
30-YR UST, YTM	3,01	0б.п. ↓	
Russia-30	117,18	0,13% ↑	3,70
Rus-30 spread	144	-11б.п. ↓	
Bra-40	102,29	-0,10% ↓	10,73
Tur-30	172,00	-0,42% ↓	4,91
Mex-34	129,73	-1,35% ↓	4,44
CDS 5 Russia	317,99	-8б.п. ↓	
CDS 5 Gazprom	429	-4б.п. ↓	
CDS 5 Brazil	235	-4б.п. ↓	
CDS 5 Turkey	214	2б.п. ↑	
<b>Валютный и денежный рынок</b>			
			YTD%
\$/Руб. ЦБР	53,4413	1,17% ↑	77,0 ↑
\$/Руб.	52,7465	-0,03% ↓	-15,1 ↓
EUR/\$	1,1156	2,17% ↑	-7,8 ↓
Ruble Basket	55,5771	-0,45% ↓	17,0 ↑
<b>Imp rate</b>			
NDF \$/Rub 6M	13,19%	-0,01 ↓	
NDF \$/Rub 12M	12,47%	-0,09 ↓	
NDF \$/Rub 3Y	10,90%	-0,01 ↓	
3M Libor	0,2825	-0,13б.п. ↓	
Libor overnight	0,1230	0,12б.п. ↑	
MosPrime	12,70	-1б.п. ↓	
1D РЕПО+свопы, млрд	26	-2 ↓	
<b>Фондовые индексы</b>			
			YTD%
RTS	973	0,00%	23,1 ↑
DOW	18 012	-0,16% ↓	1,1 ↑
S&P500	2 110	-0,10% ↓	2,5 ↑
Bovespa	54 236	2,27% ↑	8,5 ↑
<b>Сырьевые товары</b>			
Brent spot	64,06	-0,08% ↓	14,9 ↑
Gold	1191,75	0,05% ↑	0,3 ↑

Источник: Bloomberg

### Комментарий по долговому рынку, стр. 3

Долговой рынок во вторник скорректировался вверх, прежде всего – следуя за укреплением рубля к доллару США. В преддверии заседания ОПЕК волатильность нефтяного рынка возросла. Сегодня в центре внимания – ситуация вокруг Греции – в Брюсселе пройдут очередные переговоры Ципраса по плану реформ, предложенному кредиторами.

### Корпоративные новости, стр. 3

**ТАТФОНДБАНК 4-5 июня проведет сбор заявок на облигации БО-14 объемом 2 млрд руб**

**СИНЕРГИЯ закрыла книгу по облигациям БО-04 на 5 млрд руб, установив ставку купона на уровне 14,50% годовых**

**КБ РМБ 5-9 июня проведет сбор заявок на облигации довыпуска серии БО-01 объемом 400 млн руб**

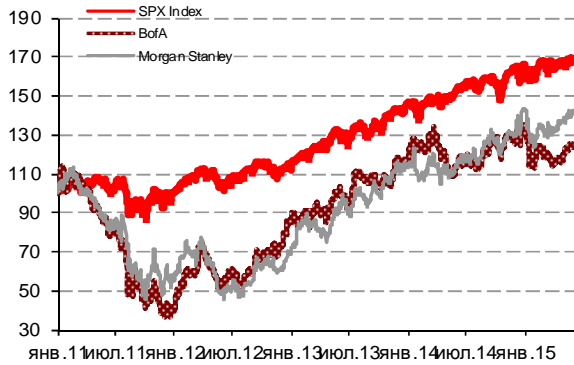
### НОВОСТИ ВКРАТЦЕ:

- Казначейство РФ разместило на банковские депозиты 13,9 млрд руб при предложении в 130 млрд руб
- Минфин 3 июня проведет аукционы по размещению ОФЗ 29011 в объеме 10 млрд руб и ОФЗ 29006 в объеме 5 млрд руб
- Fitch повысило долгосрочный рейтинг АКБ РОССИЙСКИЙ КАПИТАЛ на 1 ступень – до ВВ–, прогноз негативный
- Зарегистрирован выпуск облигаций СПЕКТР серии 01 объемом 3 млрд руб
- Биржевые облигации ПОЛИПЛАСТА серий БО-02 и БО-03 объемом 2 млрд руб допущены к торгам на ФБ ММВБ

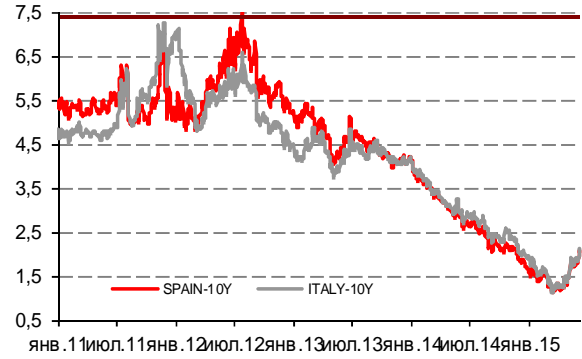
## Российский рынок

### ГРАДУСНИК КРИЗИСА

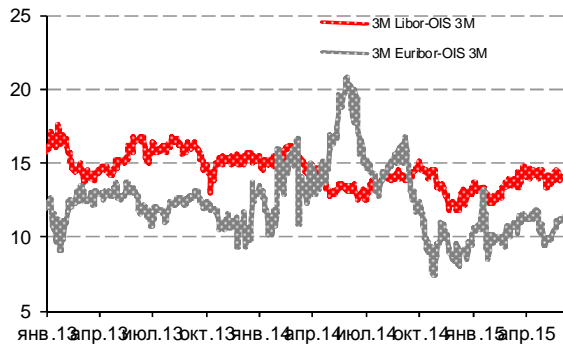
**Илл 1: S&P500 vs S&P500 Bank Index**



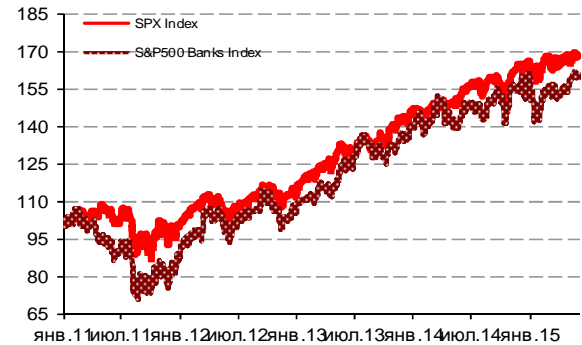
**Илл 2: Доходность суверенных 10-летних облигаций Испании и Италии**



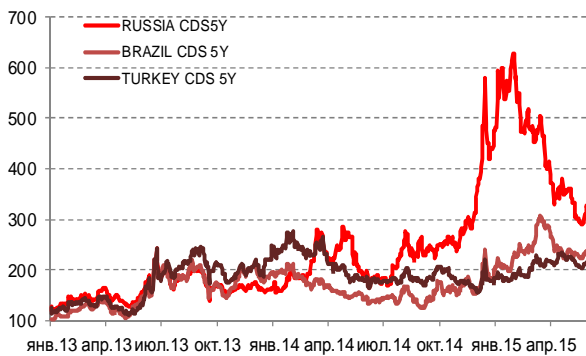
**Илл 3: 3MLibor/Euribor-OIS Spread**



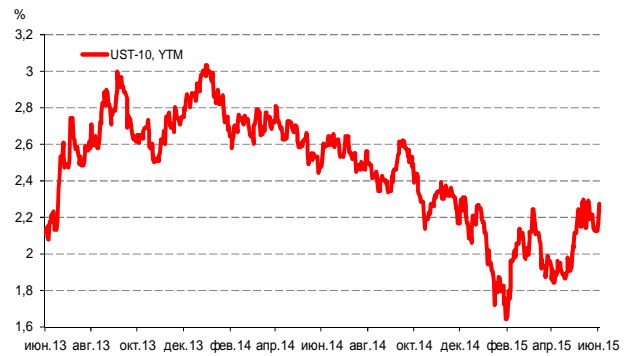
**Илл 4: S&P500 vs банки США (01.01.11=100)**



**Илл 5: CDS 5Y Бразилия, Турция, Россия**



**Илл 6: Доходность UST-10**



Источник: Bloomberg

Источник: Bloomberg

---

## Комментарий по долговому рынку

На внутреннем и внешнем долговых рынках вчера во второй половине дня наблюдался небольшой отскок цен вверх после нескольких дней снижения. Факторами коррекции выступило укрепление рубля к доллару – на фоне динамики мирового валютного рынка, где происходило ослабление доллара к евро после сильных данных по инфляции в Еврозоне, продемонстрировавшей рост показателя (впервые за полгода) на 0,3% в мае; а также рост нефтяных котировок.

Вместе с тем, рынок нефти в последние дни подвержен большой волатильности на фоне приближения планового заседания ОПЕК. Если ранее игроки не ожидали изменения квот, то теперь возникли опасения их увеличения, что негативно скажется на стоимости нефтяных контрактов. Также вчерашние неофициальные данные по запасам нефти в США показали рост как сырой нефти, так и бензина, против ожидавшегося снижения.

Сегодня в центре внимания игроков будет ситуация вокруг Греции – на встрече в Брюсселе премьер Греции Ципрас будет обсуждать последний вариант плана реформ, предложенный кредиторами. В случае отсутствия консенсуса Греция, скорее всего, не сможет совершить очередной платеж МВФ в ближайшую пятницу, что способно привести к выходу страны из Еврозоны. Также сегодня пройдет заседание ЕЦБ – однако существенных изменений монетарной политики в зоне евро не ожидается. В США также ожидается пул важной макроэкономической информации – выйдет регулярный отчет по состоянию региональной экономики Biege Book, а также данные от независимого агентства ADP по рынку труда, предваряющие пятничные официальные данные.

*Екатерина Леонова, Старший аналитик (+7 495) 974-2515 доб. 8523*

---

## Корпоративные новости

### **ТАТФОНДБАНК 4-5 июня проведет сбор заявок на облигации БО-14 объемом 2 млрд руб**

Техническое размещение бумаг на бирже намечено на 10 июня. Срок обращения выпуска составит 10 лет. Организатор размещения - БК РЕГИОН.

### **СИНЕРГИЯ закрыла книгу по облигациям БО-04 на 5 млрд руб, установив ставку купона на уровне 14,50% годовых**

Техническое размещение облигаций на бирже состоится 4 июня. Срок обращения выпуска составит 5 лет с полугодовой выплатой купонного дохода и 2-летней офертой на выкуп облигаций по номиналу. По выпуску предусмотрена амортизация 50% от номинальной стоимости в дату выплаты 3-го купона. Организатор размещения: Связь-Банк.

**КБ РМБ 5-9 июня проведет сбор заявок на облигации довыпуска серии БО-01 объемом 400 млн руб**

Техническое размещение бумаг на бирже намечено на 10 июня. Первоначальный объем выпуска составляет 1,5 млрд руб. Дата погашения облигаций - 14 ноября 2016 года. Ставка текущего купона составляет 14% годовых, ближайшая оферта пройдет в ноябре 2015 г.

*Екатерина Леонова, Старший аналитик (+7 495) 974-2515 доб. 8523*

### ДИНАМИКА РОССИЙСКИХ ОБЛИГАЦИЙ

Илл. 7: Динамика российских суверенных и субфедеральных еврооблигаций

	Дата погаш-я	Дюра-ция, лет	Дата ближ. купона	Ставка купона	Цена закрытия	Изме-нение	Доход-сть к оферте/погаш-ю	Текущ дох-сть	Спред по дю-рации	Изм. спреда	М.Дюра ция	Объем выпуска млн	Валюта	Рейтинги S&P/Moodys/Fitch		
<b>Суверенные</b>																
Россия-17	04.04.2017	1,79	04.10.15	3,25%	102,03	0,02%	2,12%	3,19%	146	-1,2	1,77	2 000	USD	BB+/	Ba1	/ BBB-
Россия-18	24.07.2018	2,70	24.07.15	11,00%	122,34	0,20%	3,43%	8,99%	243	-9,7	2,65	3 466	USD	BB+/	Ba1	/ BBB-
Россия-19	16.01.2019	3,39	16.07.15	3,50%	98,91	0,01%	3,82%	3,54%	282	-2,1	3,32	1 500	USD	BB+/	Ba1	/ BBB-
Россия-20	29.04.2020	4,40	29.10.15	5,00%	102,86	0,36%	4,35%	4,86%	274	-13,8	4,31	3 500	USD	BB+/	Ba1	/ BBB-
Россия-22	04.04.2022	5,91	04.10.15	4,50%	98,16	0,61%	4,82%	4,58%	281	-17,9	5,77	2 000	USD	BB+/	Ba1	/ BBB-
Россия-23	16.09.2023	6,84	16.09.15	4,88%	99,02	0,50%	5,02%	4,92%	301	-14,9	6,67	3 000	USD	BB+/	Ba1	/ BBB-
Россия-28	24.06.2028	7,68	24.06.15	12,75%	157,91	0,43%	6,21%	8,07%	420	-13,1	7,45	2 500	USD	BB+/	Ba1	/ BBB-
Россия-30	31.03.2030	4,51	30.09.15	7,50%	117,18	0,13%	3,70%	6,40%	144	-11,4	4,35	132 614	USD	BB+/	Ba1	/ BBB-
Россия-42	04.04.2042	13,70	04.10.15	5,63%	95,01	0,35%	6,00%	5,92%	374	-10,9	13,30	3 000	USD	BB+/	Ba1	/ BBB-
Россия-43	16.09.2043	13,76	16.09.15	5,88%	97,37	0,30%	6,07%	6,03%	381	-10,5	13,35	1 500	USD	BB+/	Ba1	/ BBB-
Россия-18руб	10.03.2018	2,49	10.09.15	7,85%	93,15	0,00%	10,77%	8,43%	--	--	2,36	90 000	RUB	BBB-/	Ba1	/ BBB-
Россия-20eur	16.09.2020	4,79	16.09.15	3,63%	99,99	-0,14%	3,63%	3,63%	--	--	4,62	750	EUR	BB+/	Ba1	/ BBB-
<b>Прочие</b>																
Москва-16	20.10.2016	1,33	20.10.15	5,06%	102,52	-0,05%	3,16%	4,94%	--	--	--	407	EUR	BB+/	Ba1	/ BBB-
Беларусь-15	03.08.2015	0,17	03.08.15	8,75%	99,01	-0,25%	14,40%	8,84%	--	--	--	1 000	USD	B-/	Caa1	/

Источник: Bloomberg, Отдел исследований Альфа-Банка

Илл. 8: Динамика российских банковских еврооблигаций

	Дата погаш-я	Дюра-ция, лет	Дата ближ. купона	Ставка купона	Цена закрытия	Изме-нение	Доход-сть к оферте/погаш-ю	Текущ дох-сть	Спред по дю-рации	Изм. спреда	Спред к сувер. евро-облиг.	Объем выпуска млн	Валюта	Рейтинги S&P/Moodys/Fitch		
АК Барс-15	19.11.2015	0,46	19.11.15	8,75%	102,25	1,01%	3,77%	8,56%	312	-222,9	166	500	USD	/	B1	/ BB-
Альфа-17Е	10.06.2017	1,87	10.06.15	5,50%	100,70	-0,01%	5,13%	5,46%	--	--	--	350	EUR	B+/	B1	/ BB
Альфа17*	22.02.2017	1,63	22.08.15	6,30%	99,70	-1,00%	6,48%	6,32%	582	8,0	436	300	USD	B+/	B1	/ BB
Альфа-17-2	25.09.2017	2,13	25.09.15	7,88%	104,55	-0,18%	5,74%	7,53%	508	8,2	362	1 000	USD	BB/	Ba2	/ BB+
Альфа-19*	26.09.2019	3,71	26.09.15	7,50%	99,22	-0,46%	7,71%	7,56%	633	8,7	389	750	USD	B+/	B1	/ BB
Альфа-21	28.04.2021	4,82	28.10.15	7,75%	101,67	-0,11%	7,39%	7,62%	578	-3,0	369	1 000	USD	BB/	Ba2	/ BB+
Альфа-25с	18.02.2025	3,80	18.08.15	9,50%	98,80	-0,05%	9,69%	9,62%	831	-3,2	587	250	USD	/	B2u	/ BB
Банк Москвы-15*	25.11.2015	0,48	25.11.15	5,97%	101,50	0,30%	2,78%	5,88%	213	-65,8	67	300	USD	/	B1	/ WD
Банк Москвы-17*	10.05.2017	1,85	10.11.15	6,02%	97,52	0,02%	7,42%	6,17%	676	-1,0	530	400	USD	/	B1	/ WD
Банк СПб-18*	24.10.2018	2,89	24.10.15	11,00%	99,13	0,00%	11,31%	11,10%	1030	-1,9	787	101	USD	/	B2	/ WD
Внешпромбанк-16	14.11.2016	1,38	14.11.15	9,00%	93,36	-2,88%	14,23%	9,64%	1357	224,6	1211	225	USD	B+/	B2	/
ВостЭкспресс-19с	29.05.2019	3,27	29.11.15	12,00%	97,00	-0,39%	12,99%	12,37%	1198	10,7	916	125	USD	/	NR	/
ВТБ-16Е	15.02.2016	0,70	15.02.16	4,25%	100,80	-0,24%	3,04%	4,22%	--	--	--	193	EUR	BB+/	Ba1	/ WD
ВТБ-17	12.04.2017	1,77	12.10.15	6,00%	100,05	-0,00%	5,96%	6,00%	531	0,1	385	2 000	USD	/	Ba1	/ WD
ВТБ-18*	29.05.2018	2,75	29.11.15	6,88%	101,91	-0,17%	6,16%	6,75%	516	4,4	273	1 514	USD	BB+/	Ba1	/ WD
ВТБ-18-2	22.02.2018	2,50	22.08.15	6,32%	100,86	-0,05%	5,96%	6,26%	496	0,2	253	698	USD	BB+/	Ba1	/ WD
ВТБ-22*	17.10.2022	5,79	17.10.15	6,95%	94,13	-0,31%	8,02%	7,38%	601	-2,0	320	1 500	USD	BB-/	Ba3	/ WD
ВТБ-35	30.06.2035	11,14	30.06.15	6,25%	94,49	-0,72%	6,75%	6,61%	449	-1,8	75	693	USD	BB+/	Ba1	/ WD
ВЭБ-17	22.11.2017	2,34	22.11.15	5,45%	99,88	0,07%	5,50%	5,46%	485	-2,9	207	600	USD	BB+/	/	BBB-
ВЭБ-17-2	13.02.2017	1,62	13.08.15	5,38%	99,91	-0,07%	5,42%	5,38%	477	4,3	331	750	USD	BB+/	/	BBB-
ВЭБ-18Е	21.02.2018	2,63	21.02.16	3,04%	94,70	-0,07%	5,17%	3,20%	--	--	--	1 000	EUR	BB+/	/	BBB-
ВЭБ-18	21.11.2018	3,25	21.11.15	4,22%	93,74	0,04%	6,26%	4,51%	525	-3,2	244	850	USD	BB+/	/	BBB-
ВЭБ-20	09.07.2020	4,26	09.07.15	6,90%	98,74	0,02%	7,20%	6,99%	582	-4,5	285	1 600	USD	BB+/	/	BBB-
ВЭБ-22	05.07.2022	5,68	05.07.15	6,03%	93,78	-0,22%	7,16%	6,42%	555	-1,4	234	1 000	USD	BB+/	/	BBB-
ВЭБ-23Е	21.02.2023	6,63	21.02.16	4,03%	88,43	-0,63%	5,94%	4,56%	--	--	--	500	EUR	BB+/	/	BBB-
ВЭБ-23	21.11.2023	6,67	21.11.15	5,94%	91,67	-0,17%	7,28%	6,48%	526	-4,8	226	1 150	USD	BB+/	/	BBB-
ВЭБ-25	22.11.2025	7,55	22.11.15	6,80%	94,50	-0,33%	7,57%	7,20%	556	-2,9	136	1 000	USD	BB+/	/	BBB-
ВЭБ-Лизинг-16	27.05.2016	0,97	27.11.15	5,13%	100,44	-0,08%	4,67%	5,10%	401	8,4	255	400	USD	BB+/	/	BBB-
ГПБ-15	23.09.2015	0,31	23.09.15	6,50%	101,24	-0,00%	2,37%	6,42%	172	-3,3	26	948	USD	BB+/	Ba2	/ BB+
ГПБ-17	17.05.2017	1,88	17.11.15	5,63%	100,44	0,07%	5,38%	5,60%	473	-4,1	327	1 000	USD	BB+/	Ba2	/ BB+
ГПБ-18с	21.11.2018	3,18	21.11.15	5,75%	94,81	-0,46%	7,48%	6,06%	647	13,2	365	63	USD	/	/	/
ГПБ-18Е	30.10.2018	3,18	30.10.15	3,98%	95,60	-0,07%	5,43%	4,17%	--	--	--	1 000	EUR	BB+/	Ba2	/ BB+
ГПБ-19*	03.05.2019	3,46	03.11.15	7,25%	99,21	-0,25%	7,48%	7,31%	610	3,4	366	500	USD	BB-/	B2	/ BB
ГПБ-19	05.09.2019	3,83	05.09.15	4,96%	93,90	-0,31%	6,63%	5,28%	525	4,3	280	750	USD	BB+/	/	BB+
ГПБ-23с	28.12.2023	6,12	28.06.15	7,50%	89,83	-0,07%	9,24%	8,34%	723	-6,2	442	750	USD	/	NR	/ B+
ЕАБР-20	26.09.2020	4,68	26.09.15	5,00%	98,25	-0,51%	5,38%	5,09%	377	5,6	168	500	USD	BBB/	Baa1	/
ЕАБР-22	20.09.2022	6,16	20.09.15	4,77%	95,40	-3,02%	5,54%	5,00%	353	43,1	72	500	USD	BBB/	Baa1	/ WD
КрЕврБанк-19*	15.11.2019	3,78	15.11.15	8,50%	99,69	0,06%	8,58%	8,53%	720	-5,7	476	250	USD	/	B2	/ B+
МКБ-18	01.02.2018	2,40	01.08.15	7,70%	99,94	-0,11%	7,72%	7,70%	706	4,8	428	500	USD	BB-/	B1	/ BB
МКБ-18с	13.11.2018	3,02	13.11.15	8,70%	92,95	0,44%	11,22%	9,36%	1021	-17,2	779	500	USD	/	NR	/ BB-

НОМОС-18	25.04.2018	2,64	25.10.15	7,25%	98,95	-0,01%	7,66%	7,33%	665	-1,4	422	500 USD	/	Ba3	/	WD
НОМОС-19*	26.04.2019	3,29	26.10.15	10,00%	100,58	0,02%	9,81%	9,94%	880	-2,6	599	500 USD	/	B2	/	WD
ПромсвязьБ-16*	08.07.2016	1,02	08.07.15	11,25%	104,51	0,03%	6,90%	10,76%	625	-4,1	478	165 USD	/	B2	/	WD
ПромсвязьБ-17	25.04.2017	1,78	25.10.15	8,50%	102,54	-0,02%	7,04%	8,29%	639	0,9	492	294 USD	/	B1	/	WD
ПромсвязьБ-19*	06.11.2019	3,64	06.11.15	10,20%	99,12	0,03%	10,45%	10,29%	907	-4,8	662	451 USD	/	B2	/	WD
ПромсвязьБ-21с	17.03.2021	4,30	17.09.15	10,50%	90,00	0,00%	13,00%	11,67%	1162	-3,9	865	100 USD	/	/	/	/
ПСБ-15*	29.09.2015	0,32	29.09.15	5,01%	99,50	0,00%	6,53%	5,04%	587	0,6	441	400 USD	/	Ba3	/	WD
РенКап-16	21.04.2016	0,86	21.10.15	11,00%	98,04	0,00%	13,38%	11,22%	1273	0,3	1127	126 USD	B-	WR	/	B-
РенКред-16	31.05.2016	0,97	30.11.15	7,75%	95,50	-0,00%	12,72%	8,12%	1206	1,6	1060	202 USD	B/*-	B3	/	WD
РСХБ-17	15.05.2017	1,86	15.11.15	6,30%	100,54	-0,27%	6,00%	6,26%	534	14,7	388	584 USD	/	Ba2	/	BB+
РСХБ-17-2	27.12.2017	2,38	27.06.15	5,30%	98,09	-0,18%	6,11%	5,40%	546	7,7	268	1 300 USD	/	Ba2	/	BB+
РСХБ-18	29.05.2018	2,73	29.11.15	7,75%	104,19	-0,13%	6,19%	7,44%	519	2,9	276	980 USD	/	Ba2	/	BB+
РСХБ-21*	03.06.2021	0,99	03.12.15	6,00%	90,87	-1,20%	7,94%	6,60%	729	24,7	583	800 USD	/	B2	/	BB
РСХБ-23с	16.10.2023	5,97	16.10.15	8,50%	91,27	-1,38%	10,06%	9,31%	805	16,6	525	500 USD	/	NR	/	/
Русский Стандарт-15*	16.12.2015	0,52	16.06.15	7,73%	94,50	-0,00%	18,97%	8,18%	1832	6,9	1686	188 USD	CCC+	B3	/	/
Русский Стандарт-16*	01.12.2016	1,43	01.12.15	7,56%	82,96	0,00%	21,48%	9,11%	2083	2,4	1937	188 USD	CCC+	B3	/	/
Русский Стандарт-17	11.07.2017	1,89	11.07.15	9,25%	99,19	-0,53%	9,68%	9,33%	902	28,2	756	414 USD	B	B2	/	B/*-
Русский Стандарт-20с	10.04.2020	3,43	10.10.15	13,00%	70,86	0,91%	23,32%	18,35%	2193	-32,4	1949	350 USD	CCC+	B3	/	B/*-
Сбербанк-15	07.07.2015	0,09	07.07.15	5,50%	100,28	-0,05%	2,52%	5,48%	187	40,1	41	1 500 USD	/	Ba1	/	BBB-
Сбербанк-17	24.03.2017	1,73	24.09.15	5,40%	101,40	-0,07%	4,58%	5,33%	392	4,2	246	1 250 USD	/	Ba1	/	BBB-
Сбербанк-17-2	07.02.2017	1,61	07.08.15	4,95%	100,48	-0,19%	4,65%	4,93%	399	11,6	253	1 300 USD	/	Ba1	/	BBB-
Сбербанк-19	28.06.2019	3,64	28.06.15	5,18%	98,84	-0,41%	5,50%	5,24%	412	7,3	168	1 000 USD	/	Ba1	/	BBB-
Сбербанк-22	07.02.2022	5,47	07.08.15	6,13%	99,49	-0,03%	6,22%	6,16%	461	-4,9	140	1 500 USD	/	Ba1	/	BBB-
Сбербанк-22-2*	29.10.2022	6,15	29.10.15	5,13%	90,64	0,39%	6,75%	5,65%	474	-14,0	193	2 000 USD	/	Ba2	/	BB+
Сбербанк-23с	23.05.2023	6,45	23.11.15	5,25%	83,73	-0,03%	8,05%	6,27%	604	-6,9	303	1 000 USD	/	/	/	BB+
Сбербанк-24с	26.02.2024	3,36	26.08.15	5,50%	84,17	0,10%	8,06%	6,53%	705	-3,3	423	1 000 USD	/	/	/	BB+
ТКС-15	18.09.2015	0,29	18.09.15	10,75%	101,99	0,00%	3,77%	10,54%	312	-6,3	166	170 USD	/	B2	/	B+
ТКС-18*	06.06.2018	2,41	06.06.15	14,00%	104,59	-0,18%	12,13%	13,39%	1148	7,4	870	200 USD	/	B3	/	B
ХКФ-20*	24.04.2020	2,57	24.10.15	9,38%	95,05	-0,01%	11,42%	9,86%	1042	-1,3	799	286 USD	/	B3	/	B
ХКФ-21с	19.04.2021	4,43	19.10.15	10,50%	94,06	-0,02%	11,93%	11,16%	1032	-4,8	758	200 USD	/	NR	/	B

Источник: Bloomberg, Отдел исследований Альфа-Банка

\* - Доходность и дюрация рассчитываются к дате исполнения опциона на покупку, с-субординированные выпуски (по новым правилам)

### Илл. 9: Динамика российских корпоративных еврооблигаций в разбивке по секторам

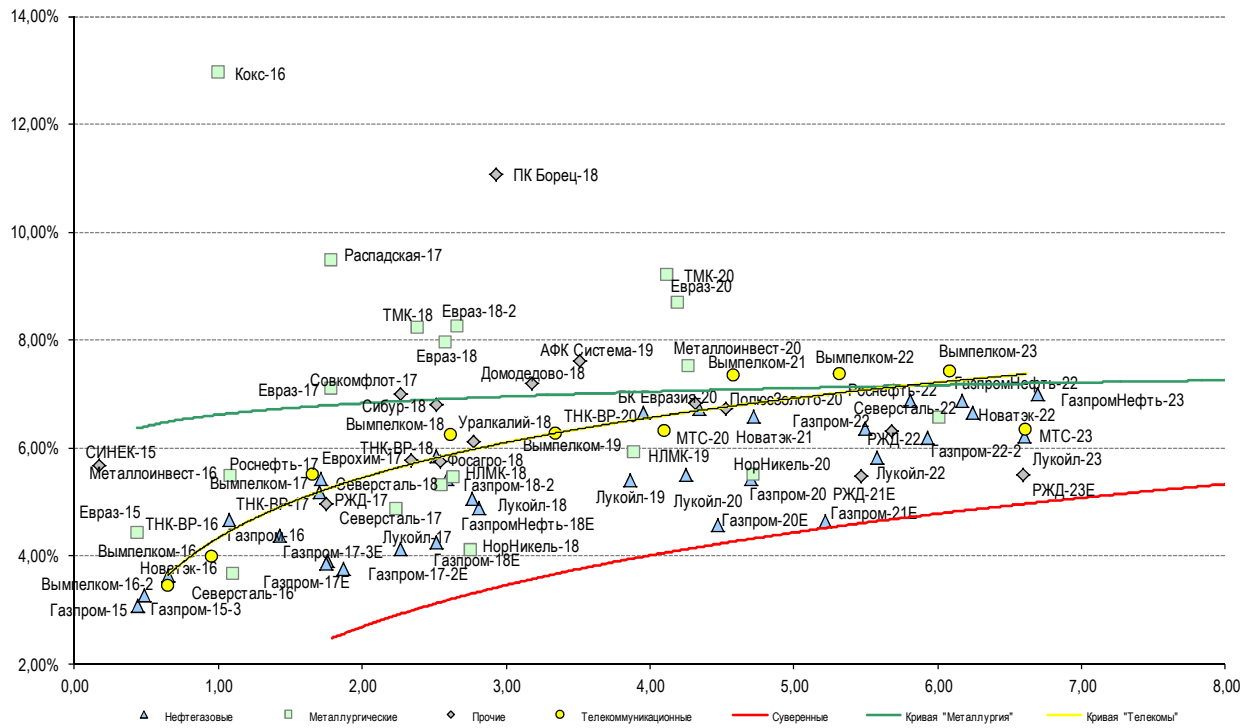
	Дата погаш-я	Дюра-ция, лет	Дата ближ. купона	Ставка купона	Цена закрыт-ия	Изме-нение	Доход-сть к оферте/погаш-ю	Текущ-ий дох-д	Сред по дю-рации	Изм. сред	Сред к сувер. евро-облиг.	Объем выпуска млн	Валюта	Рейтинги S&P/Moodys/Fitch	
<b>Нефтегазовые</b>															
БК Евразия-20	17.04.2020	4,34	17.10.15	4,88%	92,37	-0,06%	6,74%	5,28%	536	-2,6	239	600 USD	BB+ /	/BB	
Газпром-15	12.11.2015	0,44	12.11.15	4,30%	100,53	0,01%	3,08%	4,28%	242	-4,0	96	700 USD	BB+ /	Ba1 /BBB-	
Газпром-15-3	29.11.2015	0,49	29.11.15	5,09%	100,88	-0,04%	3,25%	5,05%	260	6,3	114	1 000 USD	BB+ /	Ba1 /BBB-	
Газпром-16	22.11.2016	1,43	22.11.15	6,21%	102,59	-0,36%	4,37%	6,06%	372	25,1	226	1 350 USD	BB+ /	Ba1 /BBB-	
Газпром-17Е	22.03.2017	1,75	22.03.16	5,14%	102,09	-0,04%	3,90%	5,03%	--	--	--	500 EUR	BB+ /	Ba1 /BBB-	
Газпром-17-2Е	02.11.2017	2,26	02.11.15	5,44%	102,97	-0,13%	4,11%	5,28%	--	--	--	500 EUR	BB+ /	Ba1 /BBB-	
Газпром-17-3Е	15.03.2017	1,75	15.03.16	3,76%	99,82	-0,01%	3,85%	3,76%	--	--	--	1 400 EUR	BB+ /	Ba1 /BBB-	
Газпром-18Е	13.02.2018	2,52	13.02.16	6,61%	105,89	-0,13%	4,23%	6,24%	--	--	--	1 200 EUR	BB+ /	Ba1 /BBB-	
Газпром-18-2	11.04.2018	2,59	11.10.15	8,15%	107,10	-0,00%	5,43%	7,61%	442	-2,0	199	1 100 USD	BB+ /	Ba1 /BBB-	
Газпром-20	06.02.2020	4,25	06.08.15	3,85%	93,28	-0,03%	5,50%	4,13%	412	-3,2	115	800 USD	BB+ /	Ba1 /BBB-	
Газпром-20Е	20.03.2020	4,47	20.03.16	3,39%	95,06	-0,24%	4,56%	3,57%	--	--	--	1 000 EUR	BB+ /	Ba1 /BBB-	
Газпром-21Е	26.02.2021	5,22	26.02.16	3,60%	94,86	-0,20%	4,64%	3,79%	--	--	--	750 EUR	BB+ /	Ba1 /BBB-	
Газпром-22	07.03.2022	5,50	07.09.15	6,51%	100,83	-0,20%	6,35%	6,46%	474	-1,7	154	1 300 USD	BB+ /	Ba1 /BBB-	
Газпром-22-2	19.07.2022	5,93	19.07.15	4,95%	92,99	-0,36%	6,18%	5,32%	417	-1,4	136	1 000 USD	BB+ /	Ba1 /BBB-	
Газпром-25Е	21.03.2025	8,08	21.03.16	4,36%	96,77	-0,50%	4,78%	4,51%	--	--	--	500 EUR	BB+ /	Ba1 /BBB-	
Газпром-28	06.02.2028	9,13	06.08.15	4,95%	86,76	-0,32%	6,50%	5,71%	424	-4,7	29	900 USD	BB+ /	Ba1 /BBB-	
Газпром-34	28.04.2034	10,11	28.10.15	8,63%	113,13	-0,37%	7,33%	7,62%	507	-4,5	112	1 200 USD	BB+ /	Ba1 /BBB-	
Газпром-37	16.08.2037	11,11	16.08.15	7,29%	100,54	-0,46%	7,24%	7,25%	497	-4,1	124	1 250 USD	BB+ /	Ba1 /BBB-	
ГазпромНефть-18Е	26.04.2018	2,81	26.04.16	2,93%	94,86	-0,05%	4,88%	3,09%	--	--	--	750 EUR	BB+ /	Ba1 /BBB-	
ГазпромНефть-22	19.09.2022	6,17	19.09.15	4,38%	85,91	-0,07%	6,86%	5,09%	485	-6,2	204	1 500 USD	BB+ /	Ba1 /BBB-	
ГазпромНефть-23	27.11.2023	6,70	27.11.15	6,00%	93,73	-0,24%	6,99%	6,40%	498	-3,7	197	1 500 USD	BB+ /	Ba1 /BBB-	
Лукойл-17	07.06.2017	1,87	07.06.15	6,36%	105,01	-0,02%	3,75%	6,05%	309	0,8	163	500 USD	BBB- /	Ba1 /BBB-	
Лукойл-18	24.04.2018	2,77	24.10.15	3,42%	95,65	0,08%	5,05%	3,57%	404	-4,9	162	1 500 USD	BBB- /	Ba1 /BBB-	
Лукойл-19	05.11.2019	3,86	05.11.15	7,25%	107,16	0,01%	5,41%	6,77%	402	-4,3	158	600 USD	BBB- /	Ba1 /BBB-	
Лукойл-20	09.11.2020	4,70	09.11.15	6,13%	103,25	0,05%	5,43%	5,93%	381	-6,5	172	1 000 USD	BBB- /	Ba1 /BBB-	
Лукойл-22	07.06.2022	5,58	07.06.15	6,66%	104,79	0,03%	5,81%	6,35%	420	-6,0	100	500 USD	BBB- /	Ba1 /BBB-	
Лукойл-23	24.04.2023	6,60	24.10.15	4,56%	89,87	0,03%	6,20%	5,08%	419	-7,9	118	1 500 USD	BBB- /	Ba1 /BBB-	
НК Альянс-20	04.05.2020	3,97	04.11.15	7,00%	59,98	0,09%	20,20%	11,67%	1882	-6,0	1586	500 USD	NR	/	/WD
Новатэк-16	03.02.2016	0,65	03.08.15	5,33%	101,10	0,01%	3,63%	5,27%	298	-2,9	152	600 USD	BB+ /	Ba1 /BBB-	
Новатэк-21	03.02.2021	4,72	03.08.15	6,60%	100,12	-0,34%	6,58%	6,60%	497	1,8	288	650 USD	BB+ /	Ba1 /BBB-	
Новатэк-22	13.12.2022	6,24	13.06.15	4,42%	86,91	-0,23%	6,66%	5,09%	465	-3,8	184	1 000 USD	BB+ /	Ba1 /BBB-	
Роснефть-17	06.03.2017	1,71	06.09.15	3,15%	96,24	0,07%	5,42%	3,27%	476	-3,6	330	1 000 USD	BB+ /	Ba1 /WD	
Роснефть-22	06.03.2022	5,81	06.09.15	4,20%	85,75	0,39%	6,87%	4,90%	486	-14,3	205	2 000 USD	BB+ /	Ba1 /WD	
ТНК-ВР-16	18.07.2016	1,07	18.07.15	7,50%	103,06	0,01%	4,67%	7,28%	402	-1,9	255	1 000 USD	BB+ /	Ba1 /WD	
ТНК-ВР-17	20.03.2017	1,70	20.09.15	6,63%	102,45	0,04%	5,18%	6,47%	452	-2,8	306	800 USD	BB+ /	Ba1 /WD	

ТНК-ВР-18	13.03.2018	2,52	13.09.15	7,88%	105,13	0,01%	5,84%	7,49%	483	-2,4	241	1 100 USD	BB+ /	Ba1	/WD
ТНК-ВР-20	02.02.2020	3,96	02.08.15	7,25%	102,40	0,03%	6,64%	7,08%	526	-4,9	229	500 USD	BB+ /	Ba1	/WD
<b>Металлургические</b>															
Евраз-15	10.11.2015	0,44	10.11.15	8,25%	101,63	-0,00%	4,41%	8,12%	376	-1,7	230	138 USD	BB- /	B1	/BB-
Евраз-17	24.04.2017	1,79	24.10.15	7,40%	100,54	-0,03%	7,09%	7,36%	643	1,7	497	600 USD	BB- /	B1	/BB-
Евраз-18	24.04.2018	2,58	24.10.15	9,50%	103,92	-0,21%	7,95%	9,14%	694	6,4	452	509 USD	BB- /	B1	/BB-
Евраз-18-2	27.04.2018	2,66	27.10.15	6,75%	96,19	-0,06%	8,25%	7,02%	724	0,6	481	850 USD	BB- /	B1	/BB-
Евраз-20	22.04.2020	4,20	22.10.15	6,50%	91,47	-0,46%	8,68%	7,11%	729	7,6	433	1 000 USD	BB- /		/BB-
Кокс-16	23.06.2016	1,00	23.06.15	7,75%	95,01	-0,01%	12,95%	8,16%	1229	1,9	1083	314 USD	B- /	B3	/
Металлоинвест-16	21.07.2016	1,09	21.07.15	6,50%	101,10	-0,12%	5,48%	6,43%	483	10,6	337	750 USD	/	Ba2	/BB
Металлоинвест-20	17.04.2020	4,27	17.10.15	5,63%	92,40	-0,04%	7,52%	6,09%	613	-3,1	317	1 000 USD	BB /	Ba2	/BB
НЛМК-18	19.02.2018	2,55	19.08.15	4,45%	97,89	-0,04%	5,29%	4,55%	429	-0,3	186	708 USD	BB+ /	Ba1	/BBB-
НЛМК-19	26.09.2019	3,89	26.09.15	4,95%	96,34	0,01%	5,92%	5,14%	454	-4,3	158	471 USD	BB+ /	Ba1	/BBB-
НорНикель-18	30.04.2018	2,75	31.10.15	4,38%	100,74	0,03%	4,10%	4,34%	309	-3,0	67	750 USD	BBB- /	Ba1	/BBB-
НорНикель-20	28.10.2020	4,72	28.10.15	5,55%	100,25	0,02%	5,49%	5,54%	388	-5,9	179	1 000 USD	BBB- /	Ba1	/BBB-
Распадская-17	27.04.2017	1,79	27.10.15	7,75%	97,04	0,02%	9,48%	7,99%	883	-0,9	737	400 USD	/	B2	/B+
Северсталь-16	26.07.2016	1,10	26.07.15	6,25%	102,89	-0,07%	3,65%	6,07%	300	5,7	154	247 USD	BB+ /	Ba1	/BB+
Северсталь-17	25.10.2017	2,24	25.10.15	6,70%	104,14	-0,01%	4,85%	6,43%	419	0,1	273	563 USD	BB+ /	Ba1	/BB+
Северсталь-18	19.03.2018	2,63	19.09.15	4,45%	97,42	0,09%	5,45%	4,57%	445	-5,3	202	576 USD	BB+ /	NR	/BB+
Северсталь-22	17.10.2022	6,01	17.10.15	5,90%	96,18	-0,17%	6,56%	6,13%	455	-4,6	174	697 USD	BB+ /	Ba1	/BB+
ТМК-18	27.01.2018	2,38	27.07.15	7,75%	98,89	0,02%	8,22%	7,84%	756	-0,6	478	500 USD	B+ /	B1	/
ТМК-20	03.04.2020	4,12	03.10.15	6,75%	90,61	0,05%	9,20%	7,45%	782	-5,2	485	500 USD	B+ /	B1	/
<b>Телекоммуникационные</b>															
МТС-20	22.06.2020	4,10	22.06.15	8,63%	109,91	-0,03%	6,30%	7,85%	492	-3,5	196	750 USD	BB+ /	Ba1	/ BB+ /*-
МТС-23	30.05.2023	6,61	30.11.15	5,00%	91,77	-0,22%	6,33%	5,45%	432	-4,0	131	500 USD	BB+ /	Ba1	/ BB+ /*-
Вымпелком-16	23.05.2016	0,95	23.11.15	8,25%	104,03	-0,02%	3,98%	7,93%	332	1,0	186	266 USD	BB /	Ba3	/
Вымпелком-16-2	02.02.2016	0,65	02.08.15	6,49%	101,98	0,02%	3,44%	6,37%	279	-4,1	133	264 USD	BB /	Ba3	/
Вымпелком-17	01.03.2017	1,66	01.09.15	6,25%	101,24	-0,13%	5,49%	6,18%	484	7,5	337	349 USD	BB /	Ba3	/
Вымпелком-18	30.04.2018	2,61	31.10.15	9,13%	107,58	-0,08%	6,23%	8,48%	522	1,1	280	499 USD	BB /	Ba3	/
Вымпелком-19	13.02.2019	3,35	13.08.15	5,20%	96,53	-0,08%	6,27%	5,39%	526	0,6	244	571 USD	BB /	Ba3	/
Вымпелком-21	02.02.2021	4,59	02.08.15	7,75%	101,83	-0,13%	7,34%	7,61%	573	-2,5	364	651 USD	BB /	Ba3	/
Вымпелком-22	01.03.2022	5,32	01.09.15	7,50%	100,70	-0,24%	7,37%	7,45%	576	-0,8	255	1 280 USD	BB /	Ba3	/
Вымпелком-23	13.02.2023	6,09	13.08.15	5,95%	91,52	-0,26%	7,41%	6,50%	540	-3,1	260	983 USD	BB /	Ba3	/
<b>Прочие</b>															
АПРОСА-20	03.11.2020	4,52	03.11.15	7,75%	104,61	0,01%	6,72%	7,41%	511	-5,8	302	1 000 USD	BB- /	Ba2	/ BB
АФК-Система-19	17.05.2019	3,51	17.11.15	6,95%	97,82	-0,01%	7,60%	7,10%	622	-3,6	377	500 USD	BB /		/ BB-
ПК Борец-18	26.09.2018	2,93	26.09.15	7,63%	90,63	0,03%	11,07%	8,41%	1006	-2,7	764	413 USD	BB- /	B1	/
ДВМП-18	02.05.2018	2,56	02.11.15	8,00%	64,05	0,02%	26,44%	12,49%	2544	-1,2	2301	421 USD	D /		/ B-
ДВМП-20	02.05.2020	3,81	02.11.15	8,75%	63,99	0,51%	20,78%	13,67%	1940	-18,1	1696	234 USD	D /		/ B-
Домодедово-18	26.11.2018	3,18	26.11.15	6,00%	96,42	-0,31%	7,18%	6,22%	617	8,4	335	300 USD	BB+ /		/ BB+
Еврохим-17	12.12.2017	2,34	12.06.15	5,13%	98,53	-0,18%	5,76%	5,20%	510	7,8	232	750 USD	BB /		/ BB
ПолусЗолото-20	29.04.2020	4,31	29.10.15	5,63%	95,07	0,12%	6,82%	5,92%	544	-6,9	248	750 USD	BB+ /		/ BBB-
РЖД-17	03.04.2017	1,75	03.10.15	5,74%	101,36	-0,24%	4,95%	5,66%	429	13,8	283	1 500 USD	BB+ /	Ba1	/ BBB-
РЖД-21Е	20.05.2021	5,46	20.05.16	3,37%	89,51	-0,26%	5,48%	3,77%	--	--	--	1 000 EUR	BB+ /	Ba1	/ BBB-
РЖД-22	05.04.2022	5,68	05.10.15	5,70%	96,62	-0,24%	6,31%	5,90%	470	-1,1	150	1 400 USD	BB+ /	Ba1	/ BBB-
РЖД-23Е	06.03.2023	6,59	06.03.16	4,60%	94,44	-0,25%	5,50%	4,87%	--	--	--	500 EUR	BB+ /	Ba1	/ BBB-
Сибур-18	31.01.2018	2,51	31.07.15	3,91%	93,11	-0,00%	6,79%	4,20%	578	-1,5	335	1 000 USD	/	Ba1	/ BB+
СИНЕК-15	03.08.2015	0,17	03.08.15	7,70%	100,31	0,00%	5,68%	7,68%	502	-3,7	356	250 USD	/	Ba2	/ BBB-
Совкомфлот-17	27.10.2017	2,27	27.10.15	5,38%	96,49	0,27%	6,99%	5,57%	633	-11,9	355	800 USD	/	B1	/ BB-
Уралкалий-18	30.04.2018	2,77	31.10.15	3,72%	93,74	0,01%	6,10%	3,97%	510	-2,0	267	650 USD	/	Ba1	/ BBB-
Фосагро-18	13.02.2018	2,54	13.08.15	4,20%	96,23	0,05%	5,73%	4,37%	473	-3,8	230	500 USD	/	Ba1	/ BB+

Источник: Bloomberg, Отдел исследований Альфа-Банка



Илл. 11: Доходность российских корпоративных еврооблигаций



Источник: Bloomberg

## Информация

<b>Альфа-Банк (Москва)</b>	Россия, Москва, 107078, пр-т Академика Сахарова, 12 Саймон Вайн, Со-руководитель Блока Корпоративно-Инвестиционный Банк (+7 495) 745-7896
<b>Управление долговых ценных бумаг с фиксированным доходом</b>	Михаил Грачев, Управляющий директор, Начальник Управления долговых ценных бумаг с фиксированным доходом (7 495) 785-74 04
<b>Торговые операции</b>	Сергей Осмачек, вице-президент по торговым операциям (7 495) 783 51 02 Ольга Паркина, вице-президент по продажам (7 495) 785-74 09 Андрей Мазкун, менеджер по продажам (7 499) 681-27 85 Владислав Корзан, директор по операциям финансирования (7 495) 783-51 03 Егор Романченко, вице-президент по операциям финансирования (7 495) 786-48 97
<b>Аналитическая поддержка</b>	Екатерина Леонова, вице-президент, долговой аналитик (7 495) 974-25 15 (доб. 8523) Александр Курбат, кредитный аналитик (7 495) 780-63 78
<b>Долговой рынок капитала</b>	Дэвид Мэтлок, директор- начальник отдела (7 495) 783-50 29

© Альфа-Банк, 2015 г. Все права защищены. Генеральная лицензия ЦБ РФ № 1326 от 29.01.1998 г.

Настоящий отчет и содержащаяся в нем информация являются исключительной собственностью Альфа-Банка. Несанкционированное копирование, воспроизводство и распространение настоящего материала, частично или полностью, в отсутствие разрешения Альфа-Банка в письменной форме строго запрещено.

Данный материал предназначен ОАО «Альфа-Банк» (далее – «Альфа-Банк») для распространения в Российской Федерации. Он не предназначен для распространения среди частных инвесторов. Несмотря на то, что приведенная в данном материале информация получена из источников, которые, по мнению Альфа-Банка, являются надежными, Альфа-Банк, его руководящие и прочие сотрудники не делают заявлений и не дают заверений ни в прямой, ни в косвенной форме, относительно своей ответственности за точность, полноту такой информации и отсутствие в данном материале каких-либо важных сведений. Любая информация и любые суждения, приведенные в данном материале, могут быть изменены без предупреждения. Альфа-Банк не дает заверений и не заявляет, что упомянутые в данном материале ценные бумаги и/или суждения предназначены для всех его получателей. Данный материал и содержащиеся в нем сведения носят исключительно информативный характер и не могут рассматриваться ни как приглашение или побуждение сделать оферту, ни как просьба купить или продать ценные бумаги или другие финансовые инструменты, или осуществить какую-либо иную инвестиционную деятельность. Альфа-Банк и связанные с ним компании, руководящие сотрудники и прочие сотрудники всех этих структур, в т.ч. лица, участвующие в подготовке и издании данного материала, могут иметь отношения с маркет-мейкерами, а иногда и выступать в качестве таковых, а также в качестве консультантов, брокеров или представителей коммерческого или инвестиционного банка в отношении ценных бумаг, финансовых инструментов или компаний, упомянутых в данном материале, либо входить в органы управления таких компаний. Ценные бумаги с номиналом в иностранной валюте подвержены колебаниям валютного курса, которые могут привести к снижению их стоимости, цены или дохода от вложений в них. Кроме того, инвесторы, вкладывающие средства в ценные бумаги типа АДР, стоимость которых изменяется в зависимости от курса иностранных валют, принимают на себя валютный риск. Инвестиции в России и в российские ценные бумаги сопряжены со значительным риском, поэтому инвесторы, прежде чем вкладывать средства в такие бумаги, должны провести собственное исследование и изучить экономические и финансовые показатели самостоятельно. Инвесторы должны обсудить со своими финансовыми консультантами риски, связанные с таким приобретением. Альфа-Банк и их дочерние компании могут публиковать данный материал в других странах. Поскольку распространение данной публикации на территории других государств может быть ограничено законом, лица, в чьем распоряжении окажется данный материал, должны быть информированы о таких ограничениях и соблюдать их. Любые случаи несоблюдения указанных ограничений могут рассматриваться как нарушение закона о ценных бумагах и других соответствующих законов, действующих в той или иной стране. **Примечание, касающееся законодательства США о ценных бумагах:** Данная публикация распространяется в США компанией Alforta Capital Markets, Inc. (далее «Alforta»), являющейся дочерней компанией Альфа-групп, постольку, поскольку это разрешено законодательством США по ценным бумагам и другими соответствующими законами и положениями. В этой связи Alforta несет ответственность за содержание данного исследования. Лица на территории США, получившие данную публикацию и желающие осуществить сделку с той или иной ценной бумагой или финансовым инструментом, анализируемым в ней, должны делать это только после уведомления об этом представителя Alforta в США. Любые случаи несоблюдения данных ограничений могут рассматриваться как нарушение законодательства США о ценных бумагах.